

**RESUM: La concessió Romanyà. Els darrers intents d'exploració minera a les valls d'Andorra**

Uns anys després que les fargues andorranes haguessin deixat de treballar, el comú de Sant Julià de Lòria va atorgar a Salvador Mesa la concessió de l'exploració de mineral de ferro al territori d'aquesta parròquia per a l'exportació en brut a Catalunya. L'any 1903 aquesta concessió va ser traspasada a Ignasi Romanyà. Durant els primers anys del segle XX es van portar a terme diversos treballs de prospecció i explotació destinats a l'extracció de mineral de ferro, els més importants dels quals van tenir lloc al mener de la cort de Rossell. Els problemes sorgits entre les diferents institucions del país i les dificultats en el transport del mineral van fer que a la fi el projecte fos abandonat. I així acabava el darrer intent d'exploració minera a les valls d'Andorra.

**RESUMEN: La concesión Romanyà. Los últimos intentos de explotación minera en los valles de Andorra**

Tiempo después que las fraguas andorranas dejasen de trabajar, el Comú de Sant Julià de Lòria otorga a Salvador Mesa la concesión de explotación de mineral de hierro en el término parroquial, para su exportación en bruto a Catalunya. La concesión se traspasa a Ignasi Romanyà en el

1903. Durante los primeros años del siglo XX se hacen trabajos de prospección y explotación para extraer mineral de hierro, los más importantes de los cuales tienen lugar en el *menor* de la Cort de Rossell. Los problemas entre las diferentes instituciones del país y las dificultades en el transporte del mineral hacen que el proyecto sea abandonado. Con él acababa el último intento de explotación minera en las Valls d'Andorra.

**RÉSUMÉ: La concession de Romanyà**

Quelques années après que les fargues andorranes eurent abandonné leurs activités la Mairie de Sant Julià de Lòria a octroyé à Salvador Mesa la concession de l'exploitation de minerai de fer, extraite dans cette paroisse, pour son exportation à l'état brut vers la Catalogne. L'année 1903 cette concession fut cédée à Ignasi Romanyà. Pendant les premières années du XXème siècle plusieurs travaux de prospection et d'exploitation destinés à l'extraction du minerai de fer ont été engagés dont le plus important a eu lieu au Mener de la Cort de Rossell. Les problèmes issus entre les différentes institutions du pays et les difficultés rencontrées pour le transport du minerai ont été le détonateur pour que le projet soit abandonné. Ce dernier essai a mis fin à l'exploitation de minerai en Andorre.

## *La concessió Romanyà. Els darrers intents d'explotació minera a les valls d'Andorra*

*David Mas i Canalis*

Al llarg de la segona meitat del segle XIX, les diverses fargues que encara treballaven en diferents punts de les valls d'Andorra van anar tancant les portes. Fins i tot algunes ja ho havien fet abans. Com és lògic, de forma paral·lela, es van abandonar les explotacions mineres que els proporcionaven el mineral, la mena, necessària per a la producció de ferro, les principals de les quals es trobaven a la Coma de Ransol. Des del segle XVIII l'activitat metal·lúrgica constituïa una de les principals fonts de riquesa del país; la seva desaparició, juntament amb altres factors, com la crisi de la indústria tèxtil i de la ramaderia ovina, van portar el Principat a una situació de crisi econòmica i demogràfica. És comprensible, doncs, que per part de les diferents institucions polítiques, tant des del Consell General com des dels comuns, hi hagués un fort interès a cercar nous recursos econòmics que permetessin superar aquesta situació.

Va ser dins d'aquest context històric quan, entre final del segle XIX i principi del XX, van tenir lloc els darrers intents d'explotació dels jaciments de mineral de ferro a les valls d'Andorra. Sota la forma de concessions, estaven en mans d'empreses estrangeres que pretenien portar a terme l'exportació directa del mineral de ferro obtingut en jaciments andorrans. Entre aquests, el més important va ser el de la Cort de Rossell, prop d'Aixovall, a la parròquia de Sant Julià de Lòria. Es tracta d'un mener descobert a final de segle i que va esdevenir objecte d'una concessió que primer va estar a nom de Salvador Mesa i posteriorment va ser coneguda com a *concessió Romanyà*. A la vegada, la mateixa empresa concessionària va efectuar prospeccions i intents d'explotació en altres indrets de la parròquia, com per exemple a la muntanya de Rocafort i a la part baixa de la muntanya de Claror.

Aquesta mena de concessions van proliferar a totes les parròquies. En el mateix període, i a més de la ja esmentada, n'hi ha constància d'almenys quatre més. A Canillo, el senyor Jaume Font tenia contractada amb el comú d'aquesta parròquia l'extracció de mineral de ferro a les partides de la Coma i de la Costa del Grau. Josep de Riba, Joaquim Plandolit, ambdós d'Ordino, i Antoni Cerqueda, d'Andorra la Vella, van obtenir una concessió per a l'extracció de ferro als antics meners de Ransol. El comú d'Encamp tenia atorgat al senyor Josep Vilanova el dret a cercar una veta al terme d'Orriwell. I a la Massana, el senyor Jacint Areny, de Pal, tenia atorgada una autorització del comú d'aquesta parròquia per efectuar una prospecció al Solà de Pal amb la finalitat de cercar un mener.

L'any 1898 el comú de Sant Julià de Lòria va signar un contracte amb el senyor Salvador

Mesa, apoderat de D. Emilio Luis Rocher Maranvell, per a l'explotació del mener de la Cort de Rossell a canvi del pagament de 250 pessetes l'any.

De forma paral·lela, i just dos anys més tard, el mateix comú atorgava una altra concessió al senyor Ignasi Romanyà, per la qual li cedia tots els drets d'explotació a la parròquia a excepció de l'esmentat mener. A més, existia per part d'aquest mateix concessionari un projecte de construcció d'un ferrocarril que comunicaria Andorra amb Espanya, cosa que afavoriria l'exportació de mineral de ferro. Si hagués estat portada a terme, aquesta idea hagués suposat un important factor de progrés per al país en un moment en què, com hem indicat, l'economia d'Andorra passava una important crisi i posa en evidència com el futur econòmic del país suposava una millora de les comunicacions amb l'exterior, just en el moment en què s'està començant a projectar la carretera que uniria les Valls amb la Seu d'Urgell.

El 1903 Salvador Mesa traspassava la seva concessió sobre el mener de la Cort de Rossell a Ignasi Romanyà, amb la qual cosa obtenia el dret d'explotació de la totalitat dels jaciments a la parròquia de Sant Julià de Lòria. Ignasi Romanyà actuava en nom de l'empresa de Barcelona Catalana General de Crèdit i estava representat a Andorra per Jacint Rossell, propietari de casa Cintet d'Andorra la Vella. La mateixa empresa havia obtingut uns anys abans la concessió per a la construcció d'una presa i un canal per al traspàs d'aigua del riu Valira des de Sant Julià fins a Barcelona i per a la construcció d'un ferrocarril, projectes que anaven tots lligats.

Els anys següents es van iniciar treballs de prospecció en diversos punts de la parròquia, consistents tant en excavacions a l'aire lliure com en l'inici d'obertura d'alguna boca de mina. En alguns casos, avui en dia encara es pot observar la traça que van deixar sobre el terreny:

- A la muntanya de Rocafort, per sota la roca del Senyal de Migdia, hi ha iniciada una boca de mina, i més al nord, prop del coll de Tàpia s'aprecien diverses excavacions.
- A la mateixa muntanya, la cova de l'Óssa va ser habilitada com a polvorí i s'hi construí una porta per tancar l'entrada.
- A l'inici de la vall del riu d'Os es van efectuar diverses excavacions en l'indret on es trobava la destruïda Font del Ferro, i una mica més avall, a la riba dreta del riu, es pot veure com va ser excavat un vial a la penya.
- A la terra del Pou, també a la riba dreta del riu d'Os, hi ha diverses excavacions, i a la part alta d'aquesta, just on comença el bosc del Teix, es va obrir una boca de mina que va assolir uns cinc metres de profunditat.
- Més a l'oest, però encara a la mateixa riba del riu d'Os, en unes penyes entre la font de Joans i la Borda de l'Arena, s'adverteix l'existència d'una altra boca de mina, la qual, però, no és excessivament profunda.
- Ja prop de la frontera amb Espanya, en el torrent dels Llimois, un afluent lateral del riu d'Os, també es pot trobar alguna excavació.

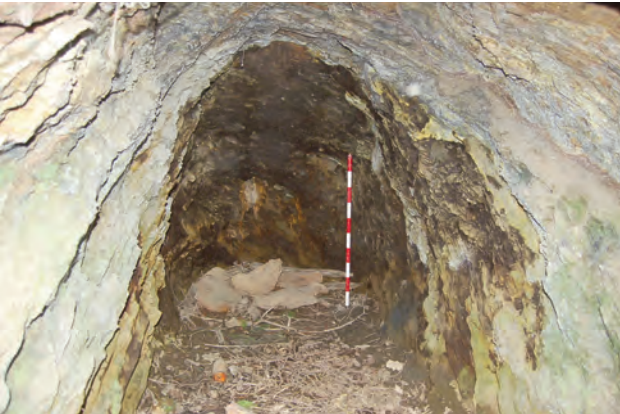
El resultat d'aquestes exploracions va permetre establir la riquesa del jaciment en una qualitat de mineral que arribava a una llei del 70 al 75 per cent, superior a la del mineral del mener de Ransol i amb unes possibilitats d'aprofitament d'unes 24.000 tones



Cavitat natural situada a la muntanya de Rocafort que fou aprofitada com a polvorí durant els treballs de prospecció.



Boca de mina situada al bosc del Teix.



Interior de la mina del bosc del Teix.

anys. Probablement això va fer que per part de l'empresa concessionària es decidís iniciar de forma efectiva els treballs d'explotació pròpiament dits. Es localitzen tres punts on es pot veure clarament que els treballs efectuats ja no corresponen a una mera prospecció, sinó que s'hi va obrir una veritable mina destinada a l'extracció de mineral. Són els següents:

- Una boca es localitza arran de la carretera general 1, davant el pont d'Aixovall. Té uns deu metres de recorregut i en el traçat efectua un marcat gir cap a la dreta. La boca d'entrada va ser tapada per l'oratori construït l'any 1921, cosa que ens orienta respecte de la data del seu abandó. (L'oratori actual és una reconstrucció que es va fer en eixamplar la carretera els anys noranta, moment en què també es va destruir part de la galeria inicial de la mina.)

- Existia una segona mina a la riba dreta del riu de Llumeneres, per sota de Sant Cerni de Nagol, que recentment ha estat destruïda en fer-hi una carretera que justament ha coincidit amb el traçat de la galeria de la mina. Tenia la boca orientada al sud-est i la galeria girava en angle recte vers el nord-est amb uns 30 metres de recorregut.

- Sens dubte, la mina més important és la que es troba al mener de la cort de Rossell, situada al bell mig del bosc, per sobre de la font dels Meners i a pocs metres del camí que puja a Canòlic passant per Collet Martí. Es troba en molt bon estat de conservació i la visita és practicable. La boca, orientada al nord-est, dóna pas a una galeria d'uns 50 metres de profunditat, que es manté a un mateix pla, amb un traçat sinuós que, seguint la veta de mineral, va en direcció sud-est, després gira cap a l'esquerra per fer un segon gir a la dreta i finalitzar al punt on van deixar el front de talla en abandonar els treballs. La secció és lleugerament trapezoïdal, amb els angles arrodonits, d'uns 1,30 metres d'amplada per entre 1,80 i 2 metres d'alçada. A causa de l'estabilitat de la roca i l'absència d'humitat, no es van emprar puntals. A la dreta de l'entrada hi ha l'arrencada d'una segona galeria i d'un pou vertical, que no es van arribar a aprofundir.

Això no obstant, malgrat la qualitat del jaciment i l'inici de l'explotació, el fet de no haver-se construït la línia de ferrocarril prevista dificultava en gran manera el transport i l'exportació de mineral. A això s'hi van afegir problemes de tipus polític que van impedir la continuïtat del projecte.

Els anys següents van seguir noves concessions que tenien com a objectiu l'aprofitament hidràulic i l'extracció de mineral de ferro, com la representada per Isidro Pedraza el 1913. Atorgada pel Consell General, el concessionari es comprometia que els forns on s'havia de fondre el ferro estiguessin emplaçats a Andorra i havia de construir un ferrocarril que enllacés amb la línia Acs-Ripoll, pagant una garantia de 100.000 pessetes. A canvi, el Consell li atorgava la concessió de l'explotació de mineral a tot el país.

Aquest compromís resultava incompatible amb les anteriors concessions, sovint atorgades directament des dels comuns, i en especial amb la Romanyà, cosa que deixa palesa la manca de regulació i coordinació a l'hora de fer aquesta mena d'acords. Per cercar-hi una solució el Consell General va nomenar una comissió formada per tres



Oratori del pont d'Aixovall, darrere del qual s'amaga una de les mines obertes per la concessió Romanyà.



Traçat longitudinal de la galeria oberta prop del riu de Llumeneres i que ha quedat al descobert amb la recent construcció d'un vial.



Boca d'entrada a la mina del mener de la Cort de Rossell.



Extrem final de la galeria de la mina del mener de la Cort de Rossell, amb el front de talla tal com va quedar quan va ser abandonat.



Interior de la galeria de la mina del mener de la Cort de Rossell.

dels seus membres i sota la direcció del Copríncep Episcopal, que tenia com a finalitat explícita la gestió de l'explotació dels salts d'aigua, les mines i les aigües termals. En el dictamen d'aquesta comissió s'estipulava que el subsòl de les valls d'Andorra era propietat de l'Estat andorrà i que era aquest qui havia de proveir per a l'explotació de la riquesa minera. Dels beneficis resultants de l'explotació de jaciments de mineral un 25% seria per al comú de la parròquia on es trobessin emplaçats i el 75% restant quedaria en mans del Consell General. És força probable que darrere aquesta comissió i el seu dictamen el que hi hagués fos un conflicte de competències i interessos entre els comuns i el Consell General, en relació amb qui havia de fer concessions i qui n'era beneficiari.

El 1918 el Consell atorgava una nova concessió a la societat francesa Sumica (Societat Universal de Mines, Indústria, Comerç i Agricultura), amb domicili a París, que va començar immediatament tasques d'extracció de mineral.

Poc després, el 1920, va sorgir un important conflicte entre les societats concessionàries franceses Le Nickel, Caminal i Sumica, i el Consell General d'una part, i els coprínceps, de l'altra, per la intervenció d'aquests darrers, que de forma unilateral van modificar algunes de les clàusules dels contractes de concessió sense que fossin acceptades pel Consell General. El desacord va acabar amb una ordre del Consell General en la qual s'acordava aturar els treballs a totes les mines, a la vegada que es declarava caducada la concessió a l'empresa Sumica per incompliment de contracte.<sup>1</sup>

De retruc, això també va afectar la concessió Romanyà, tot i que sembla que, ja amb anterioritat, el 1918, s'havien aturat els treballs d'extracció. El 1921 trobem el comú de Sant Julià de Lòria que reclama al representat de l'empresa, el senyor Jacint Rosell, el pagament de la quota anual de 250 pessetes, que des de feia tres anys restava pendent. En el tancament de l'empresa deuria resultar un factor important el fet de no poder portar a la pràctica els altres projectes: el canal i el ferrocarril, quan no es van poder obtenir del govern espanyol les autoritzacions necessàries.<sup>2</sup>

A partir d'aquesta data, el 1921, deixen d'haver-hi notícies de la concessió Romanyà, que restà com un intent fallit de tornar a cercar una font de riquesa en l'explotació minera. La impossibilitat d'arribar a un acord entre el Consell General i els coprínceps a l'hora d'atorgar concessions a empreses estrangeres, així com la manca d'un mitjà de transport adequat que facilités la comunicació amb els nous centres industrials, com hauria estat la construcció d'una línia de ferrocarril, varen ser factors determinants que impossibilitaren que tant la concessió Romanyà com els altres intents d'explotació de la riquesa mineral del país arribessin a fructificar. Caldrà esperar encarar una desena d'anys perquè es pugui establir de forma reeixida a les Valls una empresa concessionària, però que ja no centraria els interessos en l'explotació minera, sinó en la hidràulica i que rebria el nom de Forces Hidroelèctriques d'Andorra SA.

1. *Llibre d'actes del Consell General 1864-1940*. Arxiu de les Set Claus. ANA.

2. *Llibres d'actes del Comú de Sant Julià de Lòria, número 3, 4 i 5*. Arxiu del Comú de Sant Julià de Lòria. ANA.